

光の 水たより #11

1. **大寒波到来、**
その時**水道**は…

2. **水道管の**
凍結対策をしましょう！

- ◆ 光市水道事業報告
(令和2年度決算及び令和3年度上半期)
- ◆ 水道局からのお知らせ



01 大寒波到来、その時水道は・・・

今年（令和3年）の1月、全国各地に記録的な大寒波が到来しました。光市においても例外ではなく、たくさんの被害（断水、水道管破損、漏水に伴う水道料金の増加など）が確認されました。その被害のほとんどがお客様の給水管であるため、この度は水道管の凍結について対策も含め、詳しくご説明したいと思います。

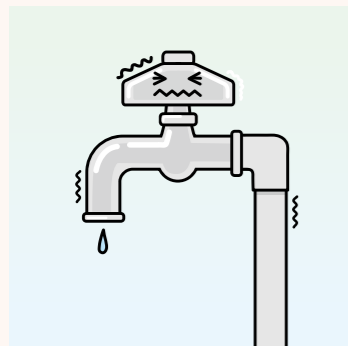


水道管が凍結するとどうなる？

一般的に気温が-4℃（マイナス4度）以下になると水道管が凍結することがあります。また日の当たらない場所あるいは風通しの良い場所の水道管についてはさらに注意が必要です！

水道管が凍結すると？

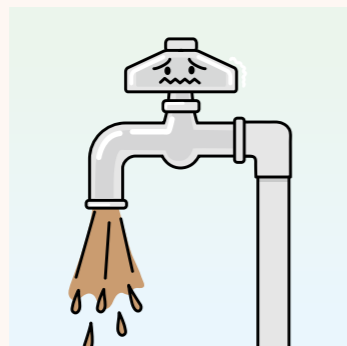
水が出なくなる



水が出なくなったら？

自然解凍を待つか、凍っている部分にタオルや布をかぶせてぬるま湯をかけてください。熱湯を急にかけると水道管が破損する恐れがありますのでご注意ください！

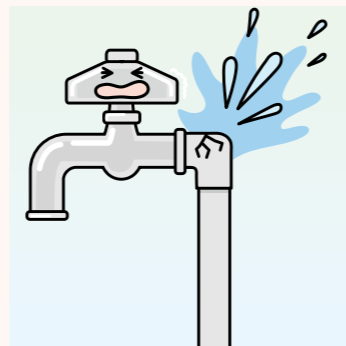
水が濁る



水が濁ったら？

鉄製の水道管をご使用の場合には、凍った水がとける際に内面の鉄さびがはがれて水が濁ることがあります。ただこれは一時的なものなので、しばらく水を出してからご使用ください！

水道管が破損する



水道管が破損したら？

まずメーターBOX内の止水栓を閉めて、水を止めてください。その後、[光市水道局指定給水装置工事事業者](#)にお客様ご自身で修理を依頼してください。折り込みの業者一覧は、万が一の時のためになくさないように保管をお願いいたします。※水が止まらない場合は、水道局へご連絡ください。

被害状況について (R3.1.8～1.15)

地区別件数 (水道局への問合せ)



問合せ内容

水道管破損

- ・屋外立水栓、電気温水器、露出水道管など

水が出ない

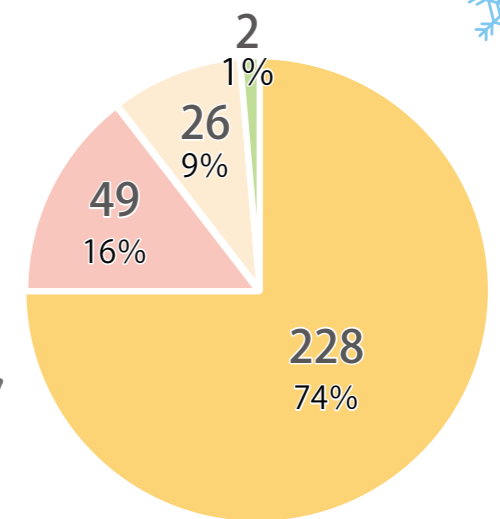
- ・露出水道管が凍って水が出ない

水が止まらない・止められない

- ・メーター止水栓の故障のため
- ・メーターの位置がわからない

水質について

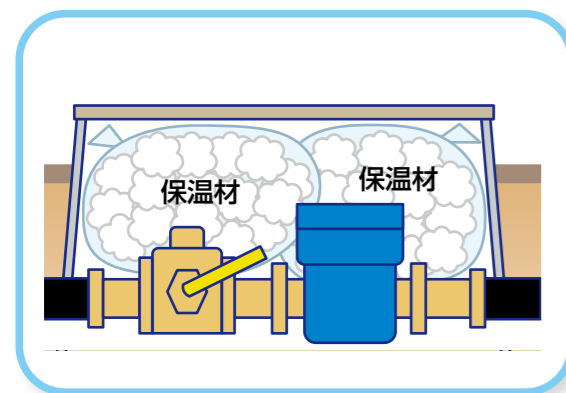
- ・水が濁っている



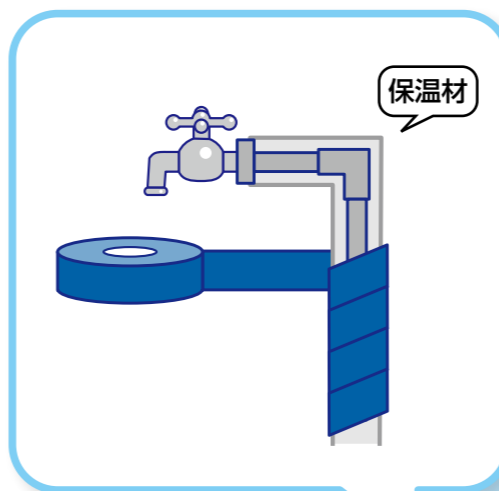
水道管破損 水が出ない
水が止まらない 水質 他

02 水道管の凍結対策をしましょう！

水道局が管理する配水管から分岐された水道管は **給水管** (給水装置) といい、全てお客様の資産であり、維持管理も **お客様ご自身** ですることとなります。水道管が破損した場合の修理依頼、修理費用あるいは漏れた水道料金の負担も全て **お客様ご自身** となりますので、水道管凍結対策をしっかりしておきましょう！！

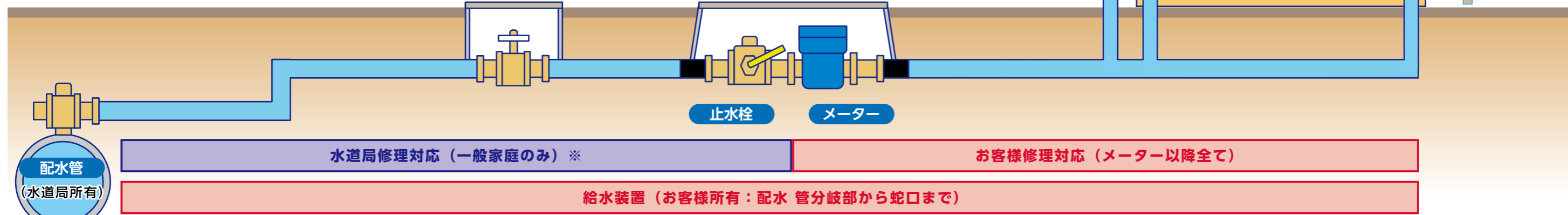


地中に設置されているメーター BOX についても場所によっては凍結し、水が出なくなったり、破損したりすることがありますので、保温材を敷き詰めるなど対策をしておきましょう！



対策その1 凍らないようにするためには？

露出した水道管は保温材で覆い、テープを巻いてください。(保温材はホームセンターなどで取り扱っています)
タオルや布などで水道管を覆う場合には、その上から **ビニール袋** をかぶせてからテープを巻いてください。タオルや布が濡れてしまうと **逆効果** になるためご注意ください！

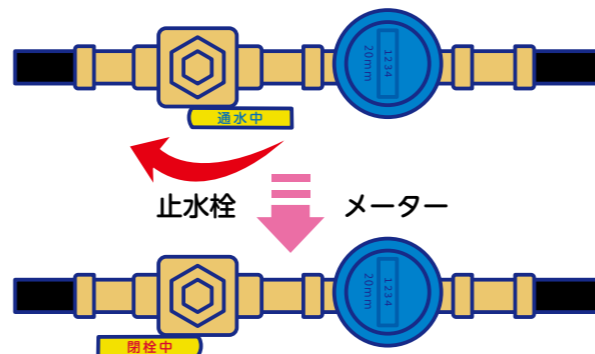


※材料費のみお客様負担となることがあります。
※一般家庭には、アパート・マンションなど集合住宅は含まれません。

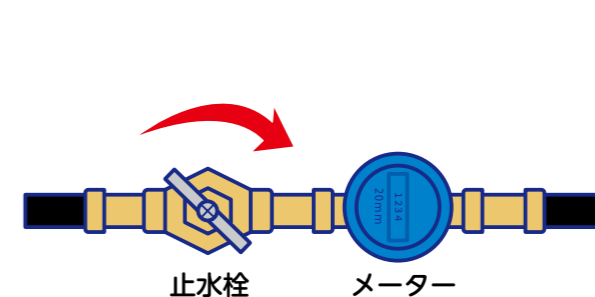
対策その2 事前確認 (重要！)

万が一の時のため **メーター BOX の位置** と、止水栓で **確実に水が止まること** を前もって確認しておきましょう！
水が止まらない場合には水道局までご連絡ください。

【レバー式】 (閉：レバーを逆に倒す)



【ハンドル式】 (閉：右回し)



光市水道事業報告

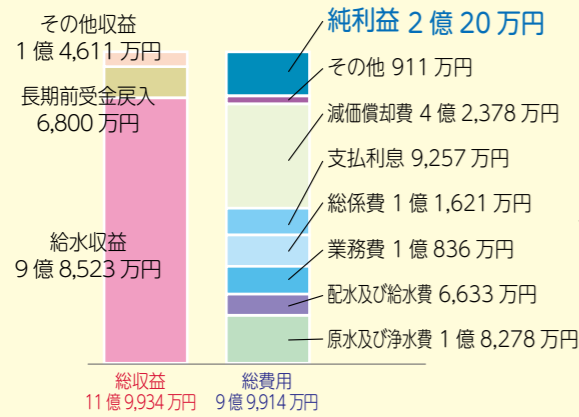
事業概要

- 光市行政区域
- 光市計画給水区域
- 既設管 (R3.3.31 現在)

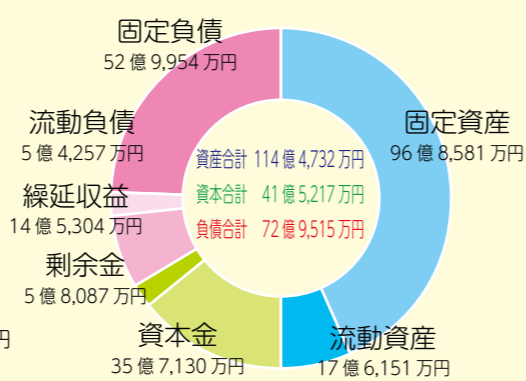
令和2年度決算

(令和2年4月1日～令和3年3月31日)

■ 損益計算書



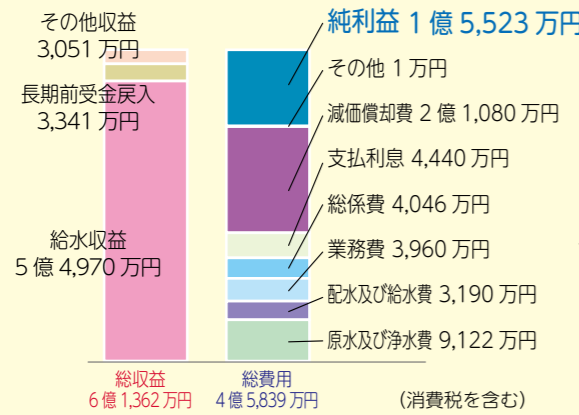
■ 貸借対照表



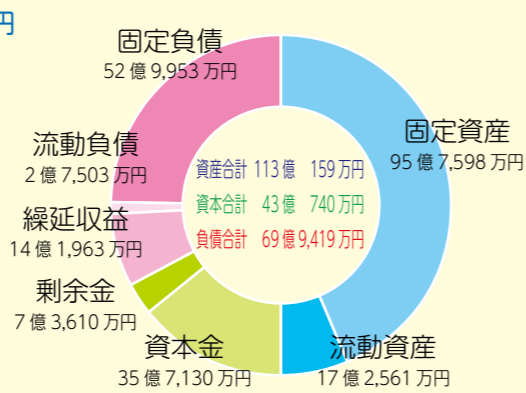
令和3年度上半期

(令和3年4月1日～令和3年9月30日)

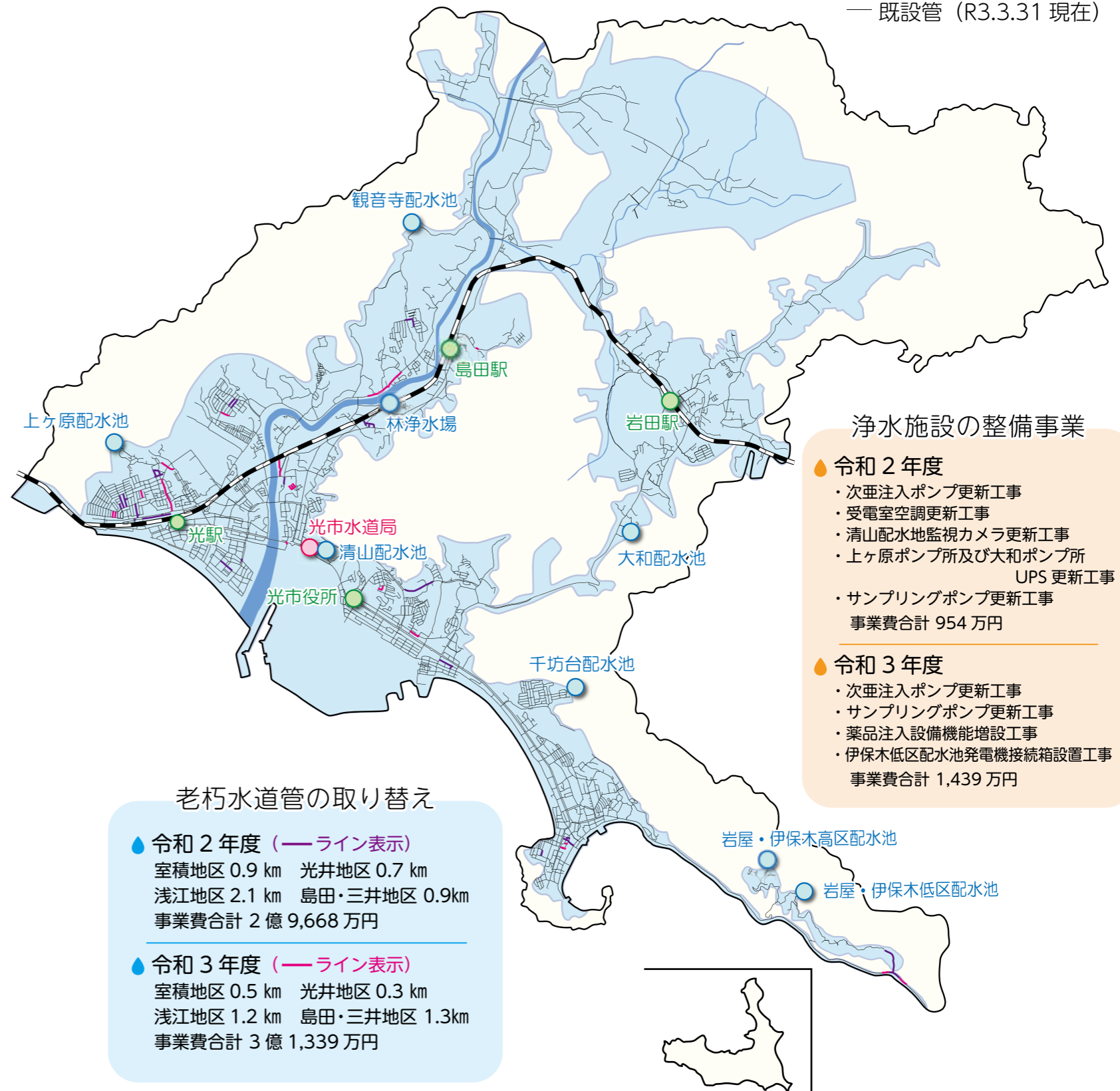
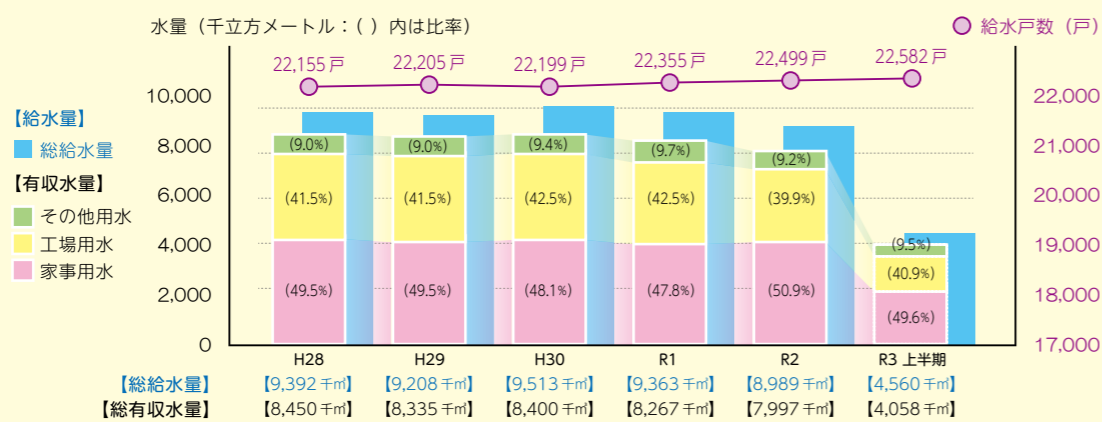
■ 損益計算書



■ 貸借対照表



水量及び給水戸数の推移



【損益計算書】
企業の経営成績を明らかにするため、その期間の収益と費用の差の純損益とその発生の由来を表示したもの。

【貸借対照表】
企業の財政状況を明らかにするため、一定の時点において、企業が有する資産、負債及び資本を表示したもの。

【有収水量】
水道料金徴収の対象となった水量。

【給水区域】
水道事業者が給水サービスを提供する区域のこと。
(事業の運営を行う上で、経済性・効率性を考慮し設定された区域であり、行政区域とは異なります。)



水道局からのお知らせです



水道料金のお支払いは 便利な口座振替がおすすめです！

口座振替は、支払いのために金融機関等へお出かけになる必要がなく、お支払いを忘れたということもなくなりますので大変便利です。

◆お手続き方法

下記の市内金融機関窓口にて備え付けの【水道料金及び下水道使用料口座振替依頼書】に必要事項をご記入の上、直接取扱金融機関窓口へご提出ください。

*もみじ銀行は徳山支店、中国労働金庫は下松支店に備え付けてあります。

◆お支払いおよび口座取扱い窓口

山口銀行 北九州銀行 西京銀行 もみじ銀行 東山口信用金庫 中国労働金庫 山口県農業協同組合 山口県漁業協同組合（光支店のみ） ゆうちょ銀行・郵便局（お支払いは中国5県内のみ、口座振替は全国どこでも可能です。）

- * コンビニ、クレジット払いには対応していません。
- * 詳細は納付書裏面をご覧ください。
- * ご不明な点は業務課料金係にお問い合わせください。

修理の依頼は、まず見積りを！

トイレや水道管破損などのトラブルで、水道修理業者に修理を依頼したところ、修理代金が予想より高額であったという相談が多く寄せられています。

◆水道修理における注意点

メーター以降の水道修理については、お客様ご自身と光市水道局指定給水装置工事事業者との間で行っていただく契約となります。トラブルなどを避けるため、次のような点にご注意ください。

- ①光市水道局指定給水装置工事事業者の中から、できるだけ複数の業者より見積りを取り、内容を十分検討し、納得できる業者をお選びください。
- ②修理を依頼する前に、工事の内容・費用などについて十分説明を受けてください。
- ③アパート・マンションなど共同住宅にお住まいの方は、事前に大家・管理会社などに相談してください。
* 対応が困難な場合は、光市水道局までご連絡ください。

◆お問い合わせ

光市水道局 工務課 0833-71-0719

光市メール配信サービスにご登録を！

光市は、市民の皆様が安全で安心に暮らせるよう防災・防犯等に関する情報を携帯電話等に提供する“光市メール配信サービス”を行っています。

このメール配信サービスは、登録申し込みをされた方に情報を発信するものです。携帯電話やパソコンなど、メールアドレスがあればどなたでも登録できます。

サービスメニューの中の**市政情報**において、水道局からも・水道管内リフレッシュ大作戦

(洗管作業)

・水道管凍結対策及び対応について
など市民の皆様にお知らせしたい情報を発信しておりますので、是非、登録をお願いいたします！



水道局からの緊急情報！



水道局では、水道管の破損に伴う急な断水や濁水について水道局 HP（ホームページ）にて緊急情報として掲載しています。

水道管の破損については予測できるものではないため、ご迷惑をおかけすることもございますが、ご理解とご協力をお願いいたします。

緊急情報はこちらから⇒



水道局へのお問い合わせ・ご相談

業務課 (0833) 71-0700

- 水道の使用開始・中止のご連絡
- 水道料金に関すること
- 水道メーターの検針に関すること
- 広報紙・ホームページに関すること

工務課 (0833) 71-0719

- 水道水が出ないとき
- 水道水が濁っているとき
- 道路から水が漏れているとき
- 水道工事に関すること

浄水課 (0833) 77-0501 (林浄水場内)

- 水質に関すること
- 林浄水場に関すること
- 浄水場の見学に関すること

