

光の水だより #7

水道水の安全 のために

お知らせ票、 みてますか？

- ◆光市水道事業報告
(平成28年度決算及び平成29年度上半期)
- ◆水道局からのお知らせ



特集 水道水の安全のために

光市水道局では、水道水の安全確保のため、事業年度ごとに水質検査計画を定め、その計画に基づき1年間に様々な箇所で行って多くの水質検査を行っています。
今回は光市水道局で行っているこの「水質検査」について紹介します。

“おいしい水” であるために

光市水道局では「残留塩素濃度」を、市内でなるべく差が出ないように、また、必要以上に高くないように、塩素の注入量と濃度を常に制御・監視しています。

光市内の年間平均濃度は概ね0.2mg/L程度です。このことは水源がきれいであることもあり、比較的低い数値であると言えます。



◇水質検査結果はどこで確認できるの？◇

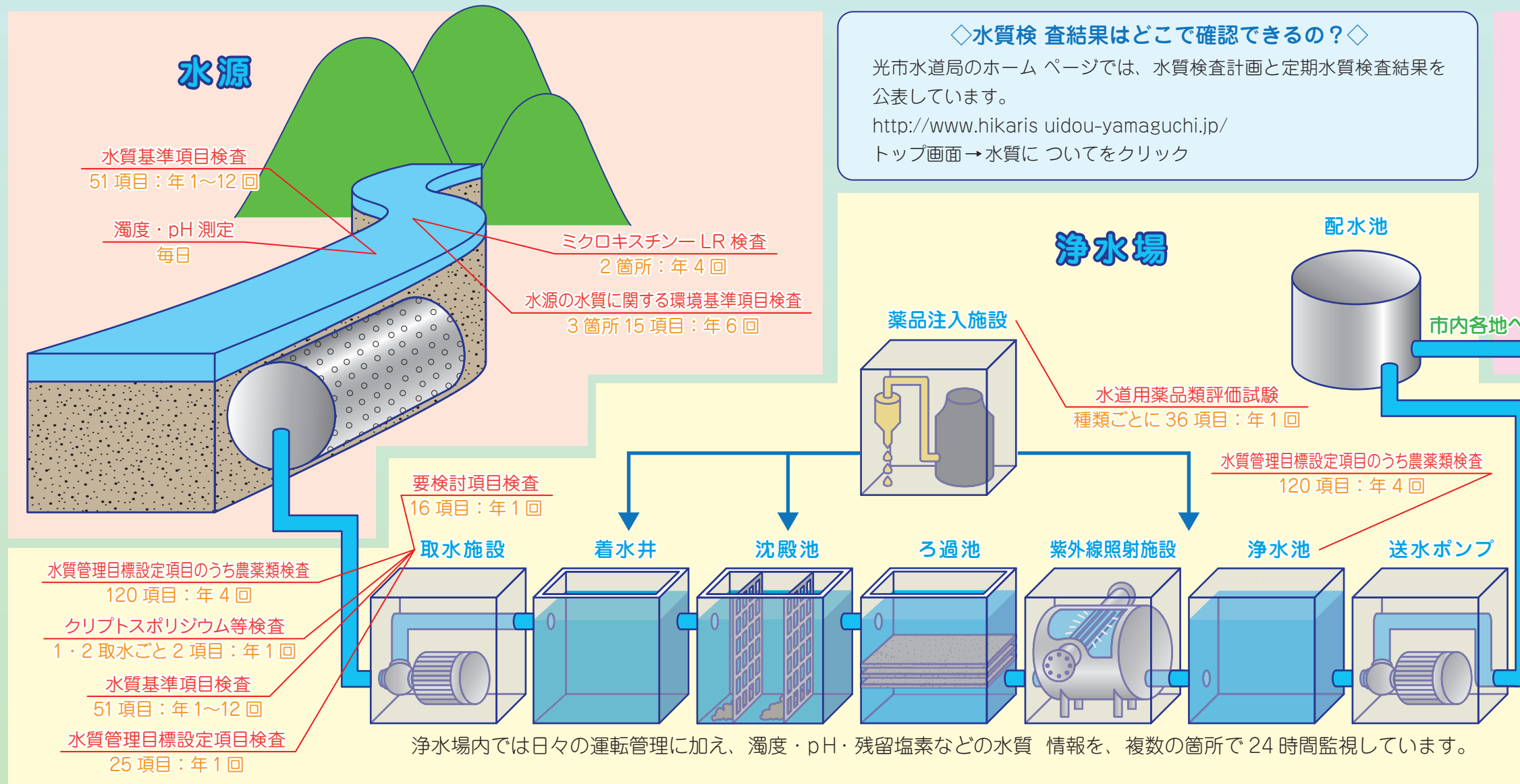
光市水道局のホームページでは、水質検査計画と定期水質検査結果を公表しています。
<http://www.hikarisuidou-yamaguchi.jp/>
トップ画面→水質についてをクリック

市内給水栓

市内一般家庭の給水栓と、林浄水場の給水栓（▲）で色・濁度・残留塩素を毎日検査しています。
また、市内の給水栓（●）で、水質基準項目検査51項目：年1～12回の検査を行っています。



要検討項目検査 16項目：年1回
水質管理目標設定項目検査 25項目：年1回



水質の検査ってこんなにもたくさんの項目を検査しなくちゃいけないの？

じゃぐちからでる水は「飲む水」だから、みんなの健康に障害が出ないよう、浄水場でちゃんと全ての有害物質が処理されているか確認しなくちゃいけないんだ。

「水質基準」の基準ってどうやって決めているの？

国の機関が「人が毎日2リットル飲み続けても健康に障害が出ない基準」として決めているよ。だから、**水質基準を大きく下回っている**光市の水道水は、安全に飲めることを約束するよ！

水の安全性をさらに高めます

光市水道事業ビジョン（展望編）では、水質の安全確保に関する基本方針と水安全計画の概要を示すことを目標に掲げました。光市水道局ではこれまで以上に水質の安全性を確保するため、水源から給水栓（家のじゃぐち）までの水質に影響を与える危害要因を抽出し、これらに対する管理・措置の方法をマニュアル化し、維持管理体制を充実させていきます。

【水質検査計画】
水道事業者が毎事業年度の開始前に策定するものであり、計画の内容には検査項目、検査回数、採水場所等が定められています。

【クリプトスポリジウム】
人や家畜に感染する寄生虫。塩素に対して耐性があり、感染すると腹痛を伴う下痢などを起こし、おう吐や発熱を伴うこともあります。

【紫外線照射施設】
クリプトスポリジウム等の耐塩素性病原微生物対策として平成22年度に導入。浄水過程で紫外線を照射することにより菌を不活化させます。

【残留塩素】
水に注入した塩素が、消毒効果を持ったまま消失せずに残ったもの。濃度は給水栓で0.1mg/L以上と法令により決められています。

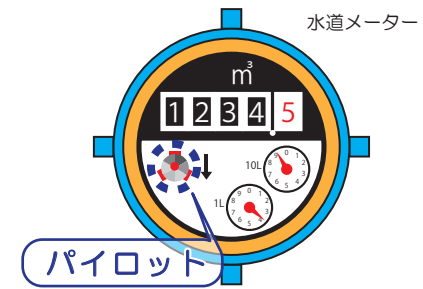
特集 お知らせ票、みてますか？

2か月に1度、検針員が水道メーターの検針にお伺いした時、ポストなどに投函するのがこの『水道使用水量・料金お知らせ』です。ここではこの“お知らせ票”の各項目と、みなさんに見てもらいたいポイントを説明したいと思います。

まずは水道メーターをチェックしてみましょう

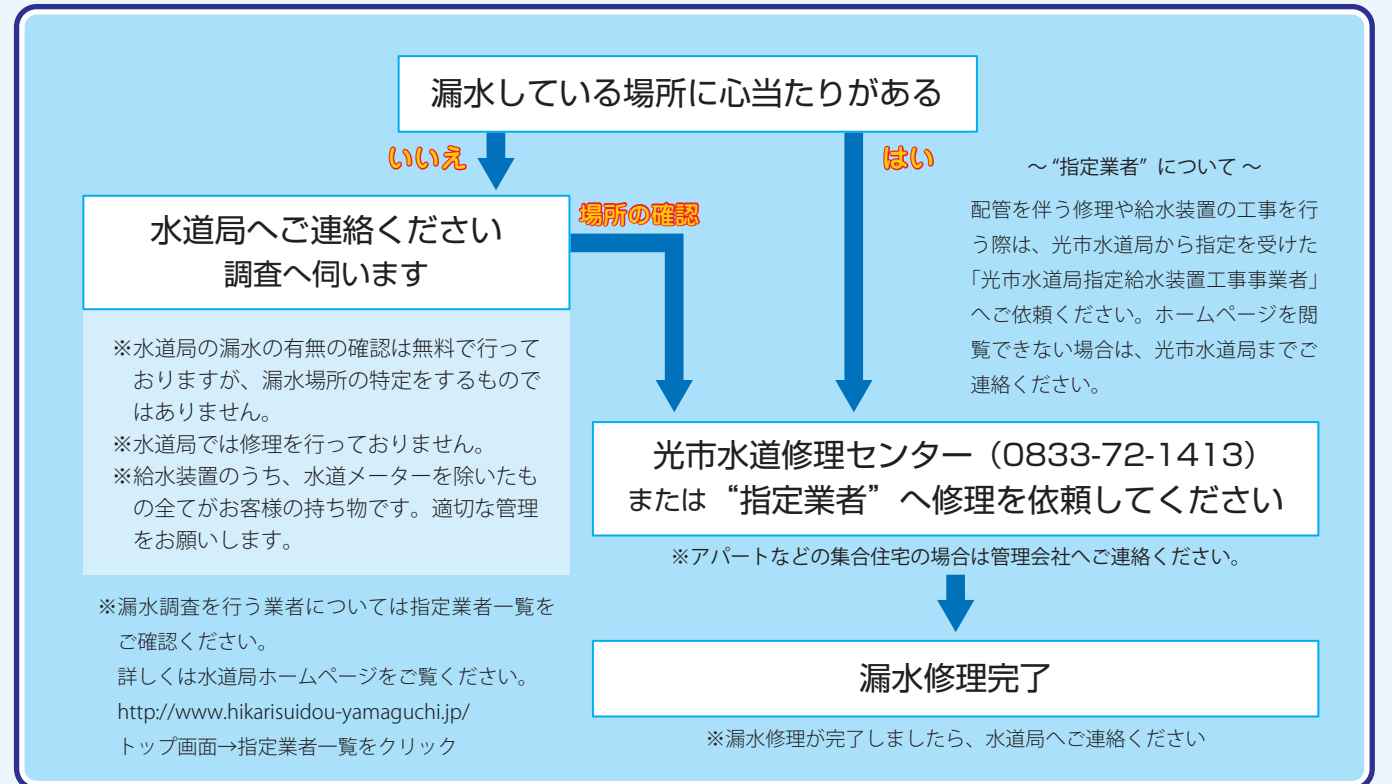
家の中や外の水栓など、すべてのじゃぐちを閉め、水道メーターの「パイロット」が回っていないか確認してください。

わずかでも動いていたらそれは漏水の可能性が有ります！！



トイレを流した直後は、タンクに水がたまるまでパイロットが回転しつづけます。また、ほんの少しでも、じゃぐちが開いていると正確なチェックができません。

漏水を放置してしまうと、思わぬ請求金額となることがあります！



- ①ご住所とお名前
名義変更等がある場合はご連絡ください。
- ②使用者番号
お客様ごとの特定番号です。お問い合わせの際にお知らせください。
- ③今回使用水量
今回の使用水量をお知らせします。
- ④請求予定金額
使用水量より算出した請求予定金額をお知らせします。
- ⑥口座振替済のお知らせ
口座振替ご利用のお客様は、前回検針分の振替済金額が印字されます。



※旧メータ使用水量
8年に1度メーターの取替えを行っています。その際、取替えまでに使用した水量をお知らせしています。

⑤通信欄
以前の使用量より多かったり、漏水の疑いがある場合、以下の表記が印字されることがあります。

※留守中のメーターが回って、水量も増えています。漏水の可能性が有りますので蛇口等をご確認下さい。尚ご不明の場合は水道局までご連絡ください。

※メーターのパイロットに異常は見られませんが、以前より水量が増加しています。トイレ・ボイラー・太陽熱温水器・蛇口等に異常がないかご確認ください。

もしこれらの表記があったら...

光市水道局の技術研修・技術継承の取組みについて

光市水道局では平成20年に策定した光市地域水道ビジョンである光市水道光合成プランにおいて、人材育成による専門性の確保を目的とした「内部研修会の開催」を主要施策の一つとして掲げました。これは主に水道局職員が講師となり、現在の職員個々が持っている技術的スキル、業務上の知識を職員全員で共有することで、光市水道局全体のレベルアップを目指したものです。



平成22年 第1回内部研修 給水車・可搬ポリバックの使い方

また、光市水道事業ビジョン（展望編）では、災害発生時の職員の行動体制の確立と、再整備した各種マニュアルを訓練・研修を通じてより実効性の高いものとするを、光市水道局の目指すべき方向性として位置づけています。

今後発生確率が高いとされる南海トラフ地震が想定されるなか、大規模災害に直面した際に、生活にとって最も重要な社会基盤の一つである給

水サービスを中断させない、または中断しても迅速に復旧させるための体制を構築しておく必要があります。



平成24年 第18回内部研修 配水管破損修理



平成29年 第38回内部研修 給水車による応急給水

今年度の取り組みとしては今年5月、清山配水池に設置している非常時給水栓と、給水車、給水タンクを使用し、災害による市内断水を想定した応急給水研修を実施しました。これらの研修をより実践的なものとし、定期的に行うことにより、技術の継承と光市水道局職員としての知識と意識を高めていきます。

【メーターの取替え】
水道メーターは法律で有効期限が8年と決められていますので、定期的に取り替えを行っています。

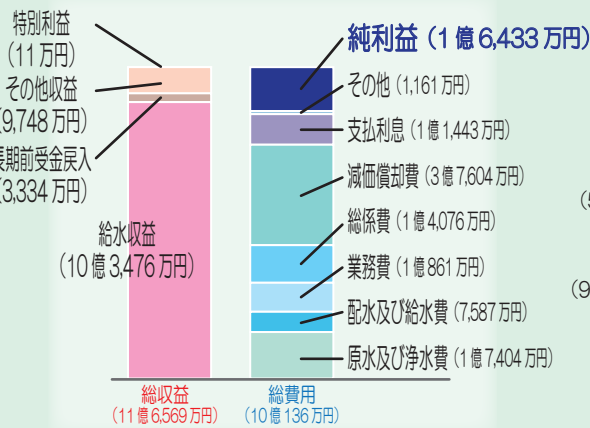
【指定業者】
水道局が給水装置の新設や改造、修繕などの工事を適切に施工できると認め、指定した工事事業者のことです。

光市水道事業報告

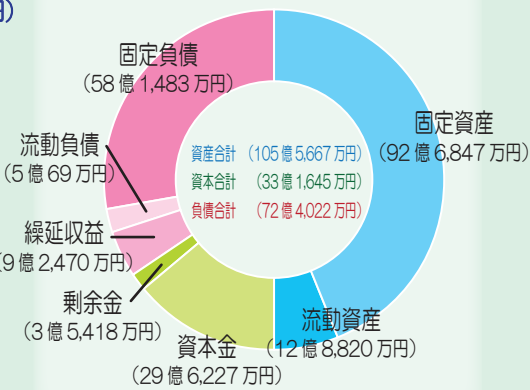
◆平成28年度決算

(平成28年4月1日～平成29年3月31日)

損益計算書



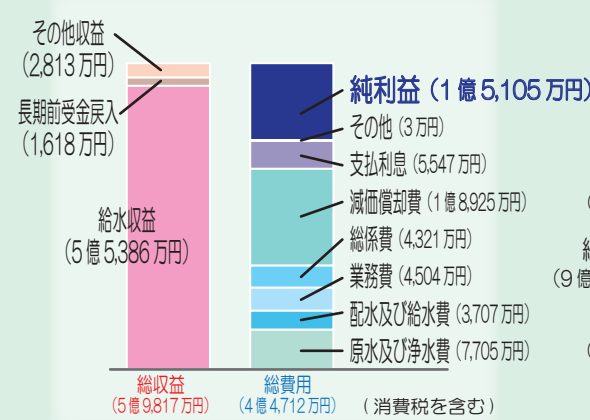
貸借対照表



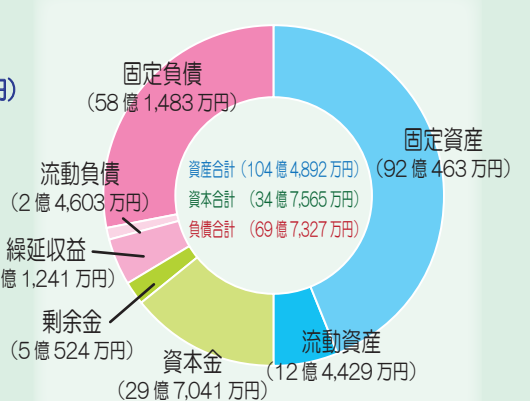
◆平成29年度上半期

(平成29年4月1日～平成29年9月30日)

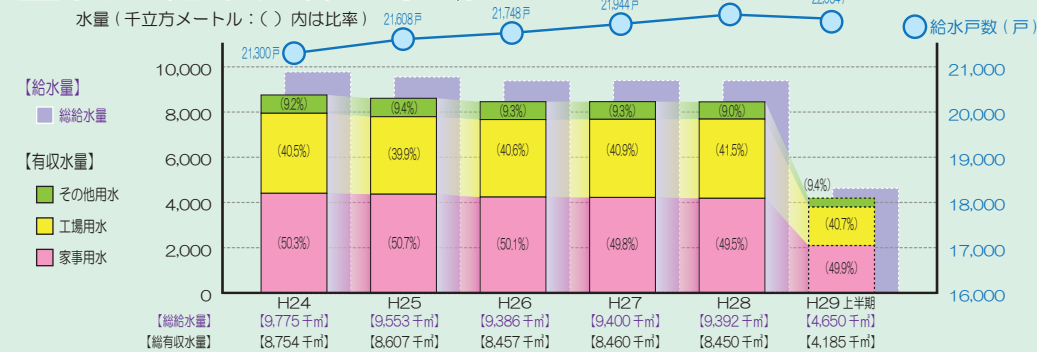
損益計算書



貸借対照表



◆水量及び給水戸数の推移



◆事業概要

新しく埋設した水道管

◆平成28年度 (— ライン表示)
 浅江地区 0.2km
 事業費合計 1,150万円

□ 光市行政区域
 ■ 光市計画給水区域
 — 既設管 (H28.3.31 現在)



▲ 林浄水場施設見学の様子



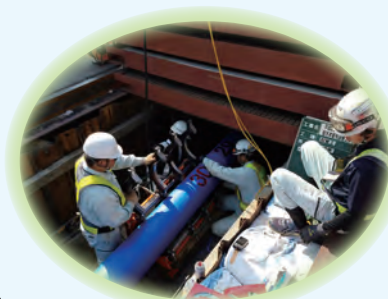
◀ 職員ワークショップの様子



老朽水道管の取り替え

◆平成28年度 (— ライン表示)
 室積地区 0.8km 光井地区 0.4km
 浅江地区 2.4km 大和地区 1.4km
 島田・三井地区 0.8km
 事業費合計 2億5,824万円

◆平成29年度 (— ライン表示)
 室積地区 0.2km 光井地区 1.4km
 浅江地区 2.1km 大和地区 0.5km
 島田・三井地区 0.9km
 事業費合計 3億733万円



▲ 耐震管への布設替の様子

浄水施設の整備事業

◆平成28年度
 沈殿池傾斜管更新工事
 第1取水2号ポンプ更新工事
 岩屋・伊保木次亜注入ポンプ更新工事
 事業費合計 2億360万円

◆平成29年度
 岩屋・伊保木次亜注入ポンプ更新工事
 事業費合計 88万円



平成28年度に更新した沈殿池傾斜管 (林浄水場内)

※平成29年度分は当初予算の予定箇所

【損益計算】
 企業の経営成績を明らかにするため、その期間の収益と費用の差の純損益とその発生の由来を表示したものを。

【貸借対照表】
 企業の財政状態を明らかにするため、一定の時点において、企業が有する資産、負債及び資本を表示したものを。

【有収水量】
 水道料金徴収の対象となった水量。

【給水区域】
 水道事業者が給水サービスを提供する区域のこと。
 (事業の運営を行う上で、経済性・効率性を考慮し設定された区域であり、行政区域とは異なります)



水道局からのお知らせです



水道料金のお支払いは、 便利な口座振替がおすすめです！

口座振替は、支払いのために金融機関等へお出かけになる必要がなく、お支払いを忘れたということもなくなりますので大変便利です。

◎お手続き方法

下記の市内金融機関窓口にて備え付けの【水道料金及び下水道使用料口座振替依頼書】に必要事項をご記入の上、直接取扱金融機関窓口へご提出ください。

※もみじ銀行は徳山支店、中国労働金庫は下松支店に備え付けてあります。

◎お支払いおよび口座取扱い窓口

山口銀行 北九州銀行 西京銀行 もみじ銀行
東山口信用金庫 中国労働金庫 周南農業協同組合
南すおう農業協同組合 山口県漁業協同組合 (光支店のみ)
ゆうちょ銀行・郵便局 (お支払いは中国5県内のみ、口座振替は全国どこでも可能です) 光市水道局
光市役所下水道課 光市役所大和支所及び各出張所

※コンビニ、クレジット払いには対応しておりません。

※詳細は納付書裏面をご覧ください。

※ご不明な点は業務課料金係にお問い合わせください。

水道管の冬支度はお済みですか？

お忘れなく！



寒さの厳しくなるこれからの季節、気温が氷点下になると水道管が凍結し、破損しやすくなります。特に、屋外に露出している水道管や、北向きの風当りの強い場所にある水道管は凍結しやすいので注意してください。水道管に保温材や不用となった毛布などを巻きつけておくと凍結しにくくなりますので、水道管にも冬支度をして寒さから守りましょう。

こんなときは…

- Q 晴れた日が続いているのに、家の前の道路がずっと濡れているんだけど…。
- A 道路の同じ場所がずっと濡れていたり、じわっと水が染み出てきている場合、水道管からの漏水が考えられます。調査に伺いますので、お手数ですが工務課までご連絡をお願い致します。
- Q 「濁り水が発生しています」って広報車が通ったんですけど…。
- A 配水管破損事故や緊急断水などで、濁水が発生することがあります。水道をご使用の際は、温水器やフィルターなどを通らないじゃくちでご確認のうえご使用ください。

光市水道局の制服が新しくなりました

光市水道局は、今年8月14日より新制服になりました。

夏服・冬服も同じデザインで、グレーとブルーがさわやかな、「水道局職員らしさ」をイメージするものを選びました。

また、これまでどおり、光市水道局職員は名札を着用し、職員証を携帯しております。もし水道局を名乗る不審な訪問などがございましたら、職員証の提示をもとめ、光市水道局の職員であるかどうかを確認してください。光市水道局では浄水器の販売、あっせん、依頼のない水質検査などは一切行っていませんのでご注意ください。



光市水道局職員の名札と職員証を携帯しています。



光市水道局 ☎743-0063 光市島田一丁目17番1号 TEL 0833-71-0700 FAX 0833-72-8567

【料金係】0833-71-0705

- 水道の使用開始・中止について
- 水道料金について

【工務課】0833-71-0719

- 水が出ない時
- 水道工事に関すること

【浄水課】0833-77-0501

- 水質に関すること
- 浄水場見学に関すること